

三、社会实践与美育

3.1 社会实践教学

3.1.1 自主教学

每学期自主教学时段，各二级教学单位根据《广州美术学院课程思政实施方案》要求，将课程思政教学目标融入教学设计，按照教学大纲组织好教学工作，保证教学任务完成质量，积极引导学生关注社会发展、人文传统，通过艺术考察、社会实践以及下乡写生等方式，创作出反映时代风貌和精神的艺术作品。

序号	课程名称	专业/工作室/教研室/中心	校外教学考察地点	授课时间	学院
1	下乡写生	油画第二工作室	潮汕、梅州	5月6-19日	绘画艺术学院
2	下乡写生	油画系第三工作室	惠州	5月6-23日	
3	文化遗产考察（下乡）	油画系第六工作室	韶关、梅州、潮州、汕头、惠州、东莞、江门、阳江、肇庆、佛山	5月8-18日	
4	专业实习	版画专业、书装专业、插画专业	佛山、开平、阳江	5月6-22日	
5	艺术考察（传统艺术/当代艺术）	水彩第一工作室	潮汕、英德	5月10-28日	
6	水彩（下乡风景写生）	水彩第一工作室	茂名、开平	5月6-21日	
7	水彩（风景写生）	水彩第二工作室	梅州、潮汕	5月6-25日	
8	水彩（风景写生）	水彩第三工作室	潮汕	5月10-21日	
9	文化考察（写生与个性化语言研究）	水彩第四工作室	潮汕	5月6-23日	
10	下乡写生与实践	绘画艺术基础部具象语言教研室、图像媒介教研室、平面图式教研室	台山、江门	5月3-21日	
11	下乡写生与实践	绘画艺术基础部图像媒介教研室、基础写生教研室	梅州、潮州	5月6-21日	
12	专业实习2（城市公共空间形态考察）	公共雕塑	开平、佛山、顺德、东莞	5月19-28日	雕塑与公

序号	课程名称	专业/工作室/教研室/中心	校外教学考察地点	授课时间	学院
					共艺术学院
13	调研与考现	实验艺术	古朗村、青田村、黄连村	5月12日	跨媒体艺术学院
14	调研与考现	实验艺术	顺德	5月19日	
15	调研与考现	实验艺术	开平仓东	5月26日	
16	调研与考现	实验艺术	深圳	6月2日	
17	调研与考现	实验艺术	古朗村、青田村、黄连村	5月12日	
18	调研与考现	实验艺术	顺德	5月19日	
19	调研与考现	实验艺术	开平仓东	5月26日	
20	调研与考现	实验艺术	深圳	6月2日	
21	专业考察（下乡）	美教国画班	华南植物园	5月17-28日	美术学院
22	专业考察（下乡）	绘画教研室	清远，英德	5月17-31日	
23	专业考察（下乡）	美教书法班	广州	5月17-28日	
24	专业考察（下乡）	美教平面班	清远、梅州	5月17-28日	
25	专业考察（下乡）	美教工艺班	五邑	5月17-28日	
26	教育实习	美教绘画班	广州市内	5月3-28日	
27	教育实习	美教国画班	广州市内	5月3-28日	
28	教育实习	美教平面班	广州市内	5月3-28日	
29	专业考察	艺术管理	南雄、梅州、潮州、汕头、惠州、东莞、江门、阳江、肇庆	5月8-18日	艺术与人文学院
30	专业考察	美术史	敦煌	4月24日-5月6日	

部分学院自主教学时段教学安排表

3.1.2 乡村美术馆

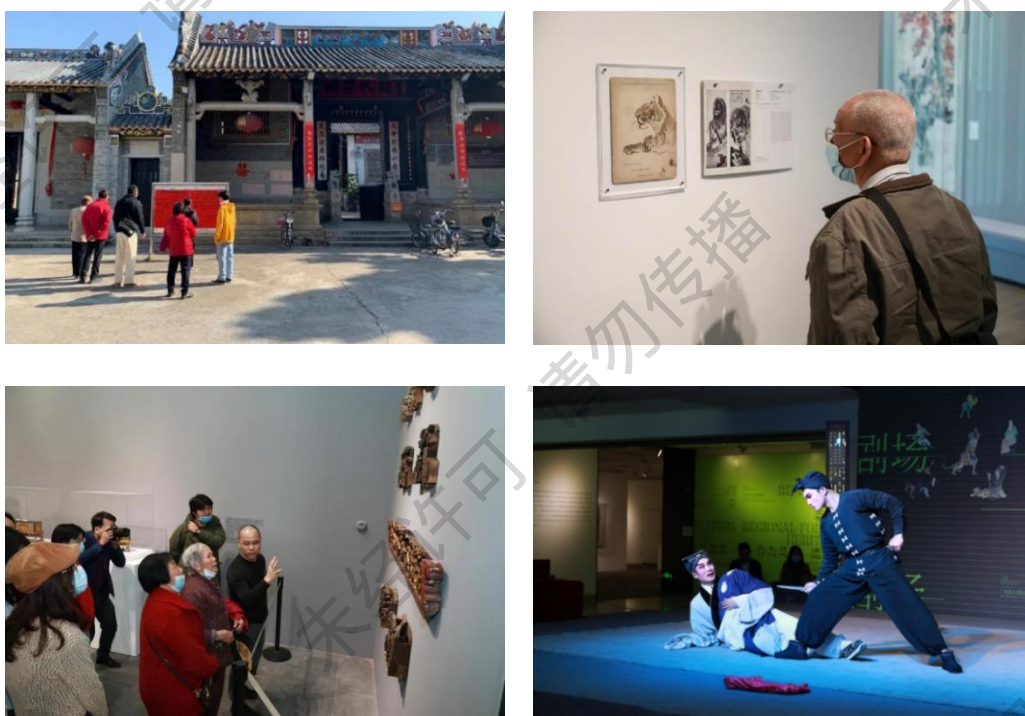
开展驻地实验，将艺术赋能乡村。学校立足数字媒介解构城乡二元社会结构板结格局的可能性，以广州从化乐明村的源美术馆项目为对象，剖析数字化媒介在偏远乡村社区的参与式艺术项目中发挥的重要作用，并为社区带来多元与深层的影响与可能。通过在地性工作行社会参与式艺术，不仅发现了村中幸存的可贵传统，实现以美术馆间的展览接力参与地方性传统再造，而且促进了村民日常与艺术家创作的双向参与，使艺术为乡村带来经济上与精神上更丰富的资源，为乡村发展寻找另一种路径。



广州从化乐明村村民来广美参观

美术馆不仅是展示美术作品的场所，也是引导公众走进艺术的权威性场所。首先，广州美术学院美术馆着力于改变静态的美术馆概念，将公共教育拓展到社区以及村落，打破城乡与阶层之间的壁垒，让美术馆成为流动的美育与互动的活性平台。广州美术学院美术馆从自身定位和地缘关系出发，非常重视珠三角地区艺术生态的考察与交流。2016 年设立了常规性展览“珠三角艺术单位考察”；2017 年设立持续性公共教育项目“艺术家田野调查”，致力于从各个角度深入考察珠三角社会、经济及文化形态；2020 年启动公共教育项目“流动的乡村剧场”，关注广州美术学院大学城美术馆毗邻的拥有八百年历史的岭南水乡南亭村。

这延续了参与式美术馆的意识和工作方法，以共同体的角度重新理解广州美术学院美术馆与所在社区的关系，创建更多传统与创新、美术馆与社区居民的对话与交流。该公教活动包括三个部分：观画、品剧、赏展。活动从展览中延伸创新，以中国戏曲作为切入点，将粤剧带进美术馆，并将学校美术馆与村民以及相关民营美术馆有机连接起来，极大地整合区域资源，活化乡村，让原本与艺术有所隔膜的村民立体地感受到多元艺术的魅力，并对本土产生更强烈和真切的认同。广州美术学院美术馆搭建了一个为公众享受艺术、为美院师生体验传统艺术的平台。这些关系的构建形成了一种开放性知识生产的可能性，使这些项目和活动的美育教化作用持续辐射带动，扩大优质美育资源的覆盖面。



“流动的乡村剧场”南亭村村民来广美活动现场

三、社会实践与美育

3.2 社会美育与传播

3.2.1 美术馆展览与公共教育获奖项目

序号	奖项名称	获奖等级	年份
1	《时代先锋的现场——胡一川艺术与文献展》入选文化和旅游部 2021 年优秀展览提名项目	国家级	2021

2	《移动的时代之眼——广州美术学院藏中华全国木刻协会作品展》文化和旅游部 2021 年全国美术馆馆藏精品展出季	国家级	2021
3	《新风入南国——新中国广东美术中的珠三角水乡建设》文化和旅游部 2020 年全国美术馆馆藏精品展出季优秀项目	国家级	2020
4	《白咬着黑——新兴木刻运动中的“现代版画会”馆藏作品展》文化和旅游部 2019 年优秀展览项目	国家级	2019
5	《向海洋——广州美术学院藏 20 世纪 50-70 年代“海洋建设”主题作品展》文化和旅游部 2019 年全国美术馆馆藏精品展出季	国家级	2019
6	《移动的修复学堂——广东省跨学科文化财产保护修复知识普及教育》文化和旅游部 2018 年优秀公共教育项目	国家级	2018
7	《艺术家在田野：珠三角工厂大考察》文化和旅游部 2017 年优秀公共教育提名项目	国家级	2017
8	《日常连接与艺术主张——艺术自媒体论坛》文化和旅游部 2016 年优秀公共教育项目	国家级	2016

(1) 《时代先锋的现场——胡一川艺术与文献展》 入选文化和旅游部 2021 年优秀展览提名项目




(2) 《移动的时代之眼——广州美术学院藏中华全国木刻协会作品展》
文化和旅游部 2021 年全国美术馆馆藏精品展出季

文化和旅游部办公厅关于公布《2021年全国美术馆馆藏精品展出季活动目录》的通知

发布时间：2021年05月17日

字体：[大中小]



各省、自治区、直辖市文化和旅游厅（局），新疆生产建设兵团文化体育广电和旅游局，中央军委政治工作部宣传局，中国美术馆、中国国家画院：

2021年全国美术馆馆藏精品展出季活动现阶段评选工作已经顺利完成。经过专家评选，并经文化和旅游部审核，共有30个项目入选《2021年全国美术馆馆藏精品展出季活动目录》，现将该目录予以公布。

各相关单位应根据《文化和旅游部办公厅关于印发〈2021年全国美术馆馆藏精品展出季活动方案〉的通知》（办艺发〔2021〕25号）要求，指导和支持相关美术馆按照既定方案，安全有序推进展览项目实施并落实巡展计划，做好宣传推广和总结工作。文化和旅游部将于年底组织验收评审。

特此通知。

文化和旅游部办公厅
2021年5月17日

附件： 2021年全国美术馆馆藏精品展出季活动目录.docx

17	广州美术学院 美术馆	移动的时代之眼 ——广州美术学院藏中华全国木刻协会作品展	9月1日至10月7日
18	天津美术学院 美术馆	一丘一壑可惊人 ——天津美术学院藏胡佩衡、秦仲文、刘君礼 山水画课徒稿展	9月5日至10月30日
19	广东美术馆	游艺东西：关良的风格史研究	9月5日至10月10日

(3) 《新风入南国——新中国广东美术中的珠三角水乡建设》文化和旅游部
2020 年全国美术馆馆藏精品展出季优秀项目



(4) 《白咬着黑——新兴木刻运动中的“现代版画会”馆藏作品展》文化和
旅游部 2019 年优秀展览项目



(5) 《向海洋——广州美术学院藏 20 世纪 50-70 年代“海洋建设”主题作品
展》文化和旅游部 2019 年全国美术馆馆藏精品展出季



19.	广州美术学院美术馆	向海洋——广州美术学院藏 20 世纪 50-70 年代“海洋建设”主题作品展	2019 年 7 月 12 日至 8 月 16 日
20.	武汉美术馆	回望——《收回英租界》修复展	2019 年 7 月 26 日至 8 月 25 日
21.	广东美术馆	图绘新中国——广东国画的改造与转型	2019 年 7 月 26 日至 8 月 25 日

(6) 《移动的修复学堂——广东省跨学科文化财产保护修复知识普及教育》
文化和旅游部 2018 年优秀公共教育项目



(7) 《艺术家在田野：珠三角工厂大考察》文化和旅游部 2017 年优秀公共教育提名项目



(8) 《日常连接与艺术主张——艺术自媒体论坛》文化和旅游部 2016 年优秀公共教育项目



3.2.2 “新中国革命历史题材雕塑作品展”（陈克）入选 2019 年文化和旅游部国家艺术基金传播交流推广项目





國家藝術基金

CHINA NATIONAL ARTS FUND

2019年度资助项目立项通知书

广州美术学院：

你单位申报的新中国革命历史题材雕塑作品展项目获得、国家艺术基金 2019 年度传播交流推广资助项目立项资助，资助资金柒拾万元。

国家艺术基金是经国务院批准，由国家设立，旨在繁荣艺术创作、打造和推广精品力作、培养艺术人才、推进国家艺术事业健康发展的公益性基金，资金主要来自中央财政拨款。

国家艺术基金资助项目为国家级项目，作为项目承担单位，希望贵单位深入贯彻习近平新时代中国特色社会主义思想与党的十九大精神，坚持以人民为中心的工作导向，坚持创造性转化、创新性发展，反映实现中华民族伟大复兴中国梦，遵照“国家艺术基金（一般项目）2019 年度资助项目协议书”，培育和弘扬社会主义核心价值观，传承和弘扬中华优秀传统文化，唱响爱国主义主旋律，坚定文化自信，体现中国精神，为全面实现小康社会做出新的更大贡献。

国家艺术基金管理中心

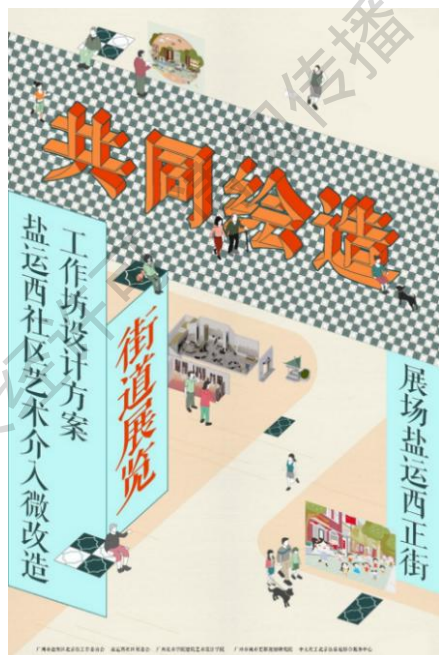
2019 年 2 月

证书编号：2019-A-03-(099)-0466

3.2.3 艺术介入社区，提升城市环境品质

采用自上而下与自下而上相结合的模式，在构建社区微改造工作平台的基础上，以艺术为媒介，通过工作坊的形式，在广州历史城区三个老旧社区（盐运西社区、旧南海县社区、洪桥社区）挖掘社区历史文化资源，组织可视化、互动式社区艺术活动，同时进行公共空间参与式改造设计和景观艺术空间塑造。比如根据不同社区的特色，围绕社区故事人物打造丰富有趣的故事线，并将其展现在原本废旧的配电箱上，进行艺术化处理，讲好社区故事。这有利于营造适宜的人文环境，满足居民对居住环境品质化的需求。微改造全过程包括调研发现问题，共同设计社区环境改造愿景，以及成果展示宣传等三个阶段内容。在共建共商共享

的社区更新中，探索更新途径与方法，形成多方参与、跨专业合作、多样化的艺术介入社区机制，有效促进居民自主参与并建立自我管理，创新社会治理方式。聚焦城乡发展，将社区美育作为抓手，打通社会美育的“最后一公里”，在践行社会美育的过程中，实现艺术助推乡村建设、城市双修，改善人居环境，积极引领向上向善向美的社会风尚。

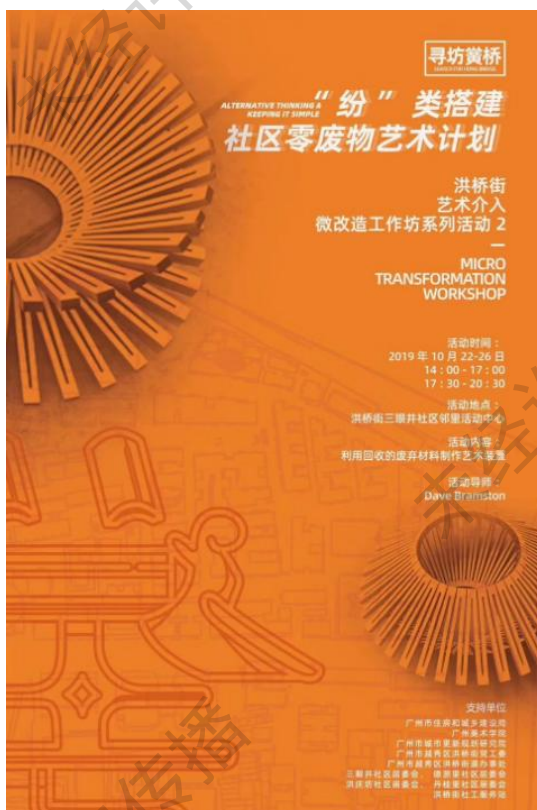




盐运西社区景观艺术改造过程



旧南海县社区涂鸦美化改造





洪桥社区“黄桥印象”活动

3.2.4 广美美术馆的公教活动

美术馆既是展示的橱窗，也是沟通的桥梁，它连接了艺术与文化，连接了过往与当下，连接了本土与国际，大学的美术馆还连接了专业与大众。广州美术学院美术馆审慎确保防疫安全的情况下，重启线下的论坛、讲座与工作坊——“美术馆大讲堂”“跨区域与艺术交流”“艺术与科学论坛”“修复学堂”“新美术馆学”等系列讲座；打造沉浸式美术馆剧场，别开生面的现场体验，人与人、人与物的真实接触，给后疫情时代的大众以艺术的抚慰、疗愈和希望。

美术馆面向公众的传播与教育工作，从内容到形式进行多维度的探索与深拓，迸发出蓬勃生机。2021年推出一系列公教活动，其中包括专场导览、好玩有趣的工作坊。公众观看展览，观察作品，讲述故事，并在参与活动中发挥自己的创造力。2020年，受新冠肺炎疫情影响，广州美术学院美术馆面对儿童群体的“未来美术馆”儿童节公共教育线下活动改为线上举行。以“动物美术馆”为主题开展的活动得到了广大小朋友的喜爱和积极响应。并举行主题性工作坊，通过激发儿童想象力和创造力，传播科学与艺术文化。



“时代之眼：你眼中的时代感”版画工作坊（儿童专场）





系列体验工作坊活动





“未来美术馆”公教活动

3.2.5 校外实践教学基地——华侨城盒子美术馆公教活动

华侨城盒子美术馆从 2017 年始就持续开展公共教育活动，充分发挥塑造文化共识的美育功能。华侨城盒子美术馆是由广东华侨城全资建设的非营利公益性机构，从 2017 年开馆至今，连续 5 年开展了多项具有连贯性、系统性的公共教育活动，致力于整合地区及国际资源，呈现出国际化高水准的艺术样态，依托美术学院研究与教学平台、顺德当地的传统特点和现代化发展，结合艺术展示、公共交流和本地文化。面向全体市民的学术类教育活动是华侨城盒子美术馆公共教育的重点项目，结合重要展览不断创新升级，推出“艺术是每个人的”、“艺术零距离”、“广州三年展公教活动”、“青年艺术家的成长路径——创作，认知与合作”系列讲座、艺术家驻地工作坊开幕对谈等品牌活动，提升与深化公众对于艺术的基本认知。与此同时，华侨城盒子美术馆针对不同人群开展分众艺术活动，让公教更具针对性和有效性。少年儿童则是服务的重点人群，面向广大少年儿童及教师、家长的教育活动近年来已逐步发展成为华侨城盒子美术馆公共教育的强项，并开发出“不如玩艺术吧”、“极光亲子活动”、“玩转风格派”、“拼贴蚕房”、“清染：草木绘”亲子工作坊、“重建回忆，共享时光”亲子工作坊等富有创新性的品牌少儿教育活动，激发孩子的参与热情与学习兴趣，丰富艺术欣赏体验的角度和感受。华侨城盒子美术馆打破观念藩篱，探索公教新范式，努力创新管理和服务方式，提升服务品质水平，扩大服务辐射影响，让公众接触多门类的艺术形式，让美术馆公益价值不断凸显。



“清染：草木绘” 亲子工作坊等活动现场

3.2.6 美育育人，艺术浸润

广州美术学院坚持以培根铸魂为核心，以强化美育育人实效为导向，促进学校美育资源与社会各类美育资源互动互联、共建共享，让广大青少年的文化自信和爱国情怀在美的熏陶化育中生根发芽，让中华优秀传统文化和中华美育精神基因代代传承。学校积极探索构建全社会广泛参与的“大美育”立体协同格局，建设具有中国特色的学校美育、家庭美育、社会美育有机衔接的现代化美育体系。

（1）春风化雨，南粤古驿道少儿绘画大赛擦亮岭南艺术品牌

“艺道游学·中国南粤古驿道少儿绘画大赛”由广东省文化和旅游厅、广东省自然资源厅、广东省住房和城乡建设厅、广东省教育厅、广东省体育局等单位主办，自2017年在广州美术学院启动以来，四年间实现多人群、广覆盖、高影响，在广东21个地市累计吸引98273名热爱绘画的少年儿童及57503组家庭参与其中，作品投稿量达174890幅，带动人数50万人次，新华网、央广网、学习强国、广东广播电视台等媒体持续报道，全网曝光率过亿。大赛已成为岭南地区最具影响力的少儿艺术品牌赛事，并先后在孙中山故居（中山）、台山浮月村（江门）、南风古灶（佛山）、黄埔古港等地成功举办特色体验赛，“驿路童行·不止于画”优秀作品展等系列主题活动相继开展。

大赛以少儿绘画大赛结合古驿道游学为主线，整合岭南文化资源联动艺术教育，通过选手进行古驿道写生创作的形式，将古驿道文化融合到绘画创作当中，焕发古驿道文化特色，绽放古村落艺术风采，改善农村人居环境和推动公共艺术教育，赋予南粤古驿道更多的文化价值和人文底蕴，实现古驿道时代价值的转化，打造广东省文化名片，推动县域乡村振兴，成为引领中小学生走进艺术、陶冶情操、提升境界的美育品牌。作为大赛承办单位之一的广州美术学院，积极响应国家美育改革发展的要求，努力创建公共美育和少儿美术教育新模式，师生不断通过专业能力，进行创新性探索，充分激活驿道沿途的文化根脉，通过利用及活化项目，策划、主持并参与了“古驿道+文化、体育、游学、文旅、特色农业”等一系列特色主题活动。



大赛现场

随着 2018 年省级研究机构“中国南粤古驿道研究中心”在广州美术学院揭牌成立，依托广美协同各方专业力量，联动高校各团队，进一步促进了大湾区青少年文化交流，多向性与企业合作建设活化南粤古驿道文化 IP。同时，广州美术学院师生在“中国南粤古驿道首届文化创意大赛”中喜获 147 项奖项，包括 101 项“分站奖”、16 项“年度大奖”、14 项“特别贡献奖”、15 项年度“优秀设计导师奖”，广州美术学院获得“年度优秀组织奖”。



选手们创作现场

(2) 面向人人，精准帮扶与美育浸润效果显著

广州美术学院主动作为，积极推进建立美育基础薄弱学校帮扶机制，培养能够承担美育教学的全科教师，开展对乡村学校在职美育教师的美育培训，为农村中小学校美育课程教学、社团活动、校园文化建设、教师培训等提供持续定向精准帮扶和志愿服务。学校对口帮扶梅州市五华县梅林镇金坑村，不仅通过全力争取各方资源进行金坑小学改造项目，培训等多种形式帮助五华县推动美术师资质量的提升、美术后备人才的培养和储备，而且发挥艺术扶贫特色，用墙绘等方式助力美丽乡村建设，助力脱贫攻坚。为振兴乡村艺术教育，广州美术学院美术教育学院承担 2018 年清远市乡镇美术教师培训项目，结合我校办学特色及乡镇美术教师的特点，帮助提升清远地区美术教师业务水平，补齐师资和资源短板，并通过培训加强校地联系，发挥学校服务地方教育事业优势。与此同时，学院联合发起并积极实践位于河南

省焦作市修武县西村乡的大南坡村的大南坡完小的艺术课程计划,为激活当地乡村美术教育内容,通过在地具体工作,激发艺术创想在社会公共空间中的能动运转。通过在村庄里写生、“搭房子”课、“画影子”课、对门帘再创作等有趣生动的课程与实践,唤醒孩子们对生活中细微之美的关注与随时随地的表达的习惯,让艺术教育普及,让美育滋润心灵。



农村中小学校美育帮扶

大南坡完小位于河南省焦作市修武县西村乡的大南坡村,目前一至六年级有五十余位学生,十二位教师,没有美术教师。大南坡完小的艺术课程计划目的之一是激活当地乡村美术教育内容,其二是通过在地具体工作,锻炼驻地实践者的自我组织能力和搭建创作意识,第三是作为一种具时间性的艺术拓展计划,激发艺术创想在社会公共空间中的能动运转。该计划将在一年内分四个季度完成,每次为期一个月,目前完成的是春季课程阶段。在短短一个月时间内开展了一系列工作。这些“艺术工作”需要时时吸收和转换在地能量,避免常规模版生产;工作中的每一个环节都是不断沟通和连接的开始,准备、发现与判断的交织;这对年轻学子的社会参与意识是极真实的推演,也对当下的教与学提出更为直接的回应。





乡村美育课程

广州美术学院积极响应教育部启动体育美育浸润行动计划号召，依托高校学科、专业、人才等综合资源优势，开展美育浸润行动计划，积极构建和完善中小学美育协同发展的工作机制，以公益之心哺人育人，构建大中小学一体化的美育模式新局面。作为省教育厅推荐的14所参加广东省美育浸润行动计划的高校之一，广州美术学院以阳江市4所中小学为主要帮扶点，组织了多支教学团队进驻各校开展美育活动，通过丰富培训的方法手段，提升培训的覆盖面和有效度，并利用美术教育学院的专业资源优势，充分调动各工作室师生参与的积极性，多形式全方位开展美育浸润活动，营造面向人人的美育氛围。同时充分挖掘关山月等文化名人大师资源，全力打造具有广美特色、阳江特点的美育品牌，成效显著，广受好评。并与清远市清城区签订全口径全方位基础教育对口帮扶协议，组织师生团队到清远市清城区开展中小学书法教师培训班、美育夏令营等活动。



清远市清城区教育结对帮扶活动



阳江美育浸润行动计划

三、社会实践与美育

3.3 协同育人平台

3.3.1 “广州国家青苗画家培育计划”协同育人平台

“广州国家青苗画家培育计划”是由中国国家画院、广州美术学院、广州画院三家单位联合成立的、针对优秀青年美术人才的纯公益性培育项目。项目自 2013 年 9 月 20 日正式启动以来，已培育了近 150 名学员，得到了政府和社会的充分肯定。2018 年，由广州美术学院作为申报单位申请设立的“国际青年美术创作人才培养”项目，成功入选国家艺术基金 2018 年度艺术人才培养资助项目，作为国际性、专业性、高层次的青年美术创作人才培训活动，通过科学周密的课程设置、严谨规范的教学管理，培养一批具有高艺术创造力的精英美术人才。



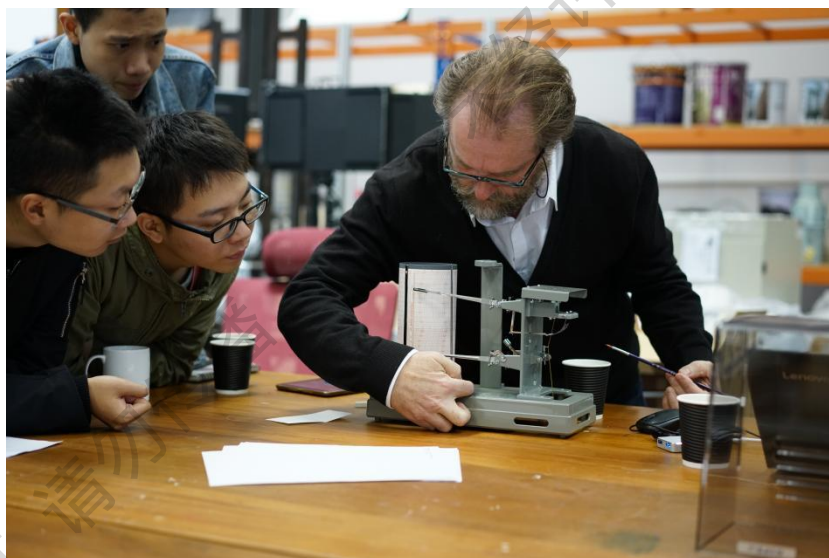
广州国家青苗画家培育计划

3.3.2 “油画保护与修复科技手段应用”项目

广州美术学院自 2016 年设立材料与油画修复专业方向以来,在课程设置上,参照国际文物保护与修复行业联盟职业准则,强调对科学严谨工作态度的培养,课程涵盖绘画、临摹、艺术理论、保护与修复的基本理念原则、修复技术和材料的应用、科学检测分析等多方面的内容。2019 年,广州美术学院执行了国家艺术基金人才培养“油画保护与修复科技手段应用”项目,为北京故宫博物院、中国国家博物馆、敦煌研究院、中国人民革命军事博物馆、中国美术学院等多所高校及文博机构培训了多名专业人才。在 2020 年获广东省教育厅批复为省级重点实验室后,广州美术学院材料与油画修复工作室成为国内高等美术院校中首个“艺术品保护修复与材料研究”省级重点实验室。目前已完成的修复作品有几百件,包括徐悲鸿的《倚窗妇人像》、冯法祀的《捉虱子》、安格尔的《拉斐尔的墨丘利》、夏加尔的《恋人与花束》等绘画名作。







三、社会实践与美育

3.4 校外实践教学基地

序号	项目名称	项目级别
1	广州美术学院—OCAT 欢乐海岸展区盒子空间校外实践教学基地	省级
2	广美—广东当代艺术中心油画实践教学基地	省级
3	广美—深圳观澜版画实践教学基地	省级
4	广美—福建荣发石业有限公司雕塑实践教学基地	省级
5	广美—广东海上丝绸之路博物馆艺术与科技专业实践教学基地	省级
6	广州美术学院—广州市锐丰文化传播有限公司科产教融合实践教学基地	校级
7	广州美术学院—艺术品保护与修复科产教融合实践教学基地	校级
8	广美—华为技术有限公司实践教学基地	校级
9	广美—广东教育出版社大学生校外实践教学基地	校级
10	广美—雄安公共艺术实践教学基地	校级
11	广美—虎彩印艺平面设计实践教学基地	校级
12	广美—庐山白鹿洞书院实践教学基地	校级
13	广美—荣宝斋国家级非物质文化遗产木板水印技艺教育实践基地	校级
14	广美—“机械互动装置”实践教学基地	校级
15	广美—一儿一艺术中心美术教育教学实践基地	校级
16	广美—深圳华侨城欢乐海岸盒子艺术空间油画实践教学基地	校级
17	广美—晋凯雕塑实践教学基地	校级
18	广美—福建德化瓷实践教学基地	校级
19	广美—关山月美术馆实践教学基地	校级
20	广美—一五三美术馆实践教学基地	校级
21	广美—广州本土创造实践教学基地	校级
22	广美—宗·翡翠艺术校外实践教学基地	校级
23	广美—岭南美术出版社实践教学基地	校级
24	广美—南海青蓝艺术空间艺术管理与策划实践教学基地	校级
25	广美—雅昌文化集团书籍印刷实践教学基地	校级

3.4.1 实践教学基地建设材料

广东省教育厅

粤教高函〔2021〕29号

广东省教育厅关于公布 2021 年广东省 本科高校教学质量与教学改革工程 建设项目立项名单的通知

各本科高校、相关教指委：

按照《广东省教育厅关于开展 2021 年度广东省本科高校教学质量与教学改革工程项目申报推荐工作的通知》等文件安排，经学校遴选、公示、推荐及省教育厅审核、评审、公示，现将 2021 年省本科高校质量工程建设项目立项名单予以公布，并就有关事项通知如下：

一、立项情况

确定立项建设省级实验教学示范中心 37 个、校企联合实验室 20 个、科产教融合实践教学基地 65 个、大学生社会实践教学基地 49 个、教师教学发展中心 6 个、课程教研室 119 个、现代产业学院 26 个、专项人才培养计划 59 个、高等教育教学改革项目 762 个（含委托类高等教育教学改革项目 6 个）。项目详细名单见附件。

广州美术学院文件

广美〔2020〕44号

广州美术学院关于印发《2020年 项目库入库清单》的通知

各部门、各单位：

根据《广东省深化高等教育领域简政放权放管结合优化服务的实施意见》和《广东省教育厅关于开展2020年度部门预算编制工作的通知》等相关文件精神，我校开展了2020年项目库建设工作，《2020年项目库入库清单》已经公示并已经学校会议审议通过。现印发给你们，请遵照实行。



- 1 -

序号	项目 大类	项目 细类	项目名称	申报单位	项目 负责人	项目预算 (万元)	备注	备注
74	本科 生人 才培 养（共 100项）	国际 课 程	材料与油画修复专业国际化课程	绘画艺术学院	贾 鹏	30.00	校级	建设
75			油画当代艺术基础国际化课程	绘画艺术学院	郭祖昌	30.00	校级	建设
76			广美—中山市松伟照明电器有限公司 大学生校外实践教学基地	建筑艺术设计学院	朱应新	5.00	校级	建设
77			广美—长隆动画设计实践教学基地	视觉艺术设计学院	刘文雯	5.00	校级	建设
78			广美—造所文化联合教学基地	视觉艺术设计学院	周春源	5.00	校级	建设
79			广州美术学院—OCAT 欢乐海岸展区盒子空间校外实践教学基地	绘画艺术学院	刘 可	10.00	省级	建设
80		大学 校外 实践 教学 基地	广州美术学院香雪小学教师教育实践基地	美术教育学院	王碧凤	5.00	校级	建设
81			广州美术学院广州大学附属小学教师教育实践基地	美术教育学院	赖荣幸	5.00	校级	建设
82			广州美术学院—广州市河东智能科技有限公司校外实践基地	工业设计学院	梁 嘉	10.00	省级	建设
83			广美—广州高诺柏纳空间策划联合事务所大学生实践教学基地	建筑艺术设计学院	陈 瀚	5.00	校级	建设
84			广美·广州交通信息智慧交通设计与应用 校外实践基地	工业设计学院	刘 毅	5.00	校级	建设
85			广州美术学院—雅迪斯校外实践基地	工业设计学院	卢雁雁	10.00	省级	建设
86			广美·广电运通 Demali 人工智能大数据 校外实践基地	工业设计学院	安 娃	5.00	校级	建设
87			广美·丽明珠箱包皮具有限公司设计创新实践基地	工业设计学院	王 桦	10.00	省级	建设
88			广美—艺术品保护与修复校外实践基地	绘画艺术学院	贾 鹏	5.00	校级	备选
89			广美—文化遗产预防性保护校外实践基地	绘画艺术学院	贾 鹏	5.00	校级	备选
90			广美—南汉二陵博物馆校外实践教学基地	工业设计学院	王柳庄	5.00	校级	备选
91			广美·源志诚织造设计实践教学基地	工业设计学院	金英爱	10.00	省级	备选
92			广美—东莞匠人模型科技有限公司校外实践基地	工业设计学院	刘志强	5.00	校级	备选



广州美术学院—OCAT 欢乐海岸展区盒子空间公教活动

广东省教育厅

急 件

粤教高函〔2014〕97号

广东省教育厅关于公布 2014 年广东省 本科高校教学质量与教学改革工程 立项建设项目的通知

各本科高校:

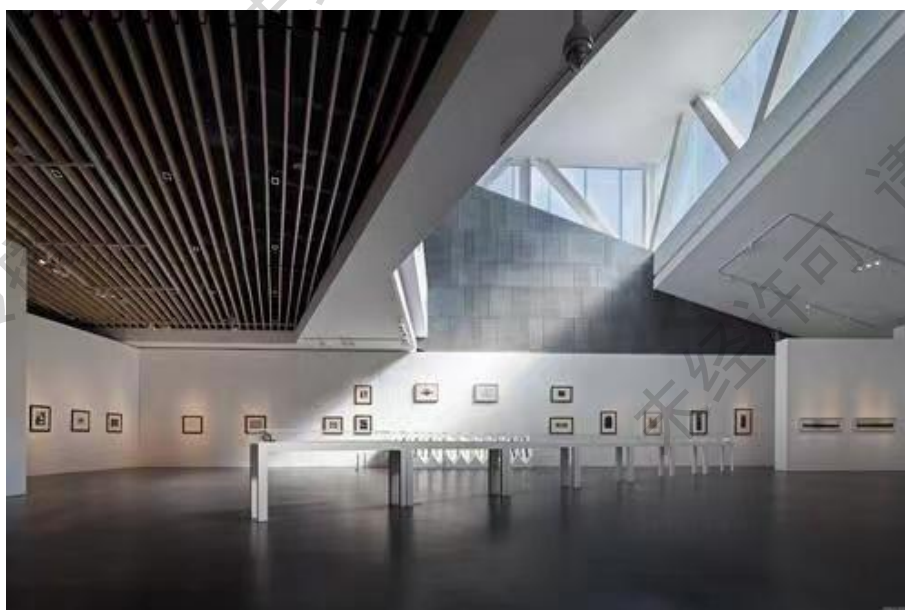
按照《广东省教育厅关于开展 2014 年度省“质量工程”建设项目推荐工作的通知》(粤教高函〔2014〕29号)安排,省教育厅组织了 2014 年我省本科高校教学质量与教学改革工程(以下简称“质量工程”)项目推荐工作。经学校评审、省教育厅审核、公示,现将 2014 年省本科高校质量工程建设项目立项名单予以公布,并就有关事项通知如下:

一、立项情况

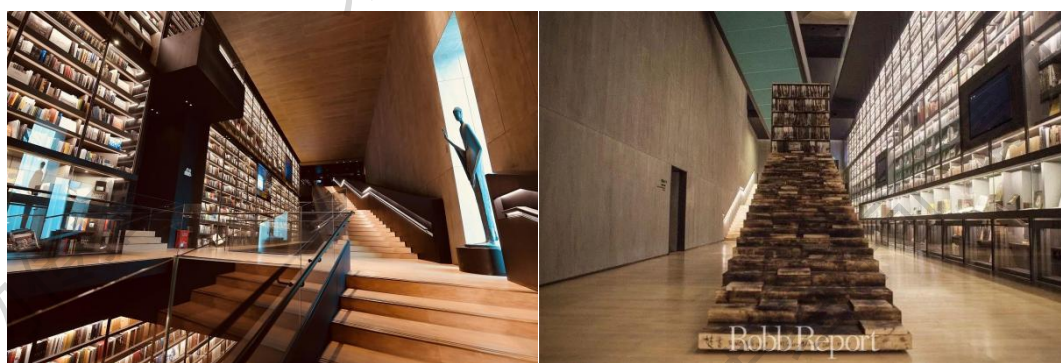
确定立项建设 174 个大学生实践教学基地、84 个人才培养模式创新实验区、102 部精品教材、157 个教学团队、94 个实验教学示范中心、153 项专业综合改革试点项目、66 项卓越人才培养计划、14 个试点学院、16 个教师教学发展中心、84 个应用型

70	广东医学院	大学生实践教学基地	广东医学院—深圳市疾病预防控制中心预防医学专业实践教学基地	2016年7月	程锦泉	
71	广东海洋大学	大学生实践教学基地	广东海洋大学—广州黄船海洋工程有限公司涉海工程类专业校企合作人才培养实践教学基地	2017年6月	严瑾	
72	广东海洋大学	大学生实践教学基地	广东海洋大学—广东南方通信建设有限公司通信工程实践教学基地	2017年6月	谢仕义	
73	广东海洋大学	大学生实践教学基地	广东海洋大学—湛江华刚金—深圳龙格科技光电科学与技术实践教学基地	2017年6月	师文庆	
74	广东海洋大学	大学生实践教学基地	广东海洋大学—广州长隆集团开心水上乐园滨海体育休闲管理实践教学基地	2017年6月	施俊华	
75	仲恺农业工程学院	大学生实践教学基地	广州市污水处理有限责任公司—仲恺农业工程学院实践教学基地	2017年10月	陶雪琴	
76	仲恺农业工程学院	大学生实践教学基地	广州石化建筑安装工程公司—仲恺农业工程学院机电专业大学生实践教学基地	2017年10月	张日红	
77	仲恺农业工程学院	大学生实践教学基地	海珠区—仲恺农业工程学院管理类专业实践教学基地	2017年10月	曾秀兰	
78	仲恺农业工程学院	大学生实践教学基地	广东明珠信息科技有限公司—仲恺农业工程学院大学生实践教学基地	2017年10月	周辉	
79	仲恺农业工程学院	大学生实践教学基地	广东三建机电安装有限公司—仲恺农业工程学院城市建设学院工程大学生实践教学基地	2017年10月	吕建根	
80	广东药学院	大学生实践教学基地	广东药学院—康美药业有限公司中药类专业校外实践教学基地	2017年6月	玉淑美	
81	星海音乐学院	大学生实践教学基地	星海音乐学院—亚太电子键盘协会实践教学基地	2016年6月	谢及	
82	广州美术学院	大学生实践教学基地	广美—深圳观澜版画实践教学基地	2017年6月	李全民	
83	广州美术学院	大学生实践教学基地	广美—广东当代艺术中心油画实践教学基地	2017年6月	范 勃	
84	广州体育学院	大学生实践教学基地	广州体育学院特殊教育专业技能实践培训中心	2017年4月	侯晓晖	

广美—广东当代艺术中心油画实践教学基地



广美—深圳观澜版画实践教学基地



广美—雅昌文化集团书籍印刷实践教学基地